

Un paysage de changement communautaire

UNE RESSOURCE CRÉÉE PAR



ILLUSTRÉE PAR

Stephanie Babij

Première Nation du territoire
non cédé de Wkwemikong

Cette illustration se veut un rappel des **Appels à l'action** de la **Commission de vérité et réconciliation du Canada** et des **Appels à la justice** de l'**Enquête nationale sur les femmes et les filles autochtones disparues et assassinées**. Ce travail est étroitement lié au travail de l'IFVS dans les communautés de l'Ontario. Les composantes de ce paysage illustré portent une signification symbolique et évoquent les objectifs, les actions et les recommandations de ces rapports marquants que nous espérons appuyer et mettre en œuvre dans l'ensemble de notre travail, y compris celui de l'IFVS et des organismes en matière de VIH, et plus largement dans les communautés et les établissements où nous travaillons. Ces éléments sont directement liés à notre travail en faveur de l'équité en santé avec les communautés autochtones et ils renforcent notre engagement à démanteler les systèmes de la suprématie blanche et de la colonisation.

Cette affiche est complétée par un **livret d'accompagnement** qui explique plus en détail les Appels à l'action et à la justice sélectionnés. Le livret fournit aussi des conseils pour faciliter le renforcement des capacités communautaires; et il propose des stratégies pour en apprendre davantage et pour renforcer nos efforts communs dans la pratique de la réconciliation et la réponse à ces importants Appels à l'action et à la justice.



Le sens plus profond



ÉCHINACÉE

L'échinacée (prononcer é-ki-na-cé), présente depuis longtemps dans la **médecine et les pratiques de soins** traditionnelles autochtones, renvoie à l'**Appel à l'action 22** qui recommande de s'assurer que notre travail reflète, honore et renforce la valeur des pratiques de guérison autochtones et soutient leur utilisation dans les communautés autochtones, sous le leadership de guérisseur(-euse)s et d'Aîné-es autochtones.



ASCLÉPIADE

La plante **polyvalente** qu'est l'asclépiade est utile aux pollinisateurs de toutes sortes grâce à ses **qualités nourricières**. Elle est liée à l'**Appel à la justice 7.7**, qui demande d'appuyer, d'encourager et de financer équitablement la formation des communautés autochtones et leur travail dans le secteur de la santé et du bien-être.



MARGUERITE

La marguerite est un **fleur des champs** bien connue. Elle est mentionnée dans un « chant des fleurs sauvages » autochtone au sujet des **familles qui rappellent leurs enfants au bercail**. La marguerite est liée à l'**Appel à la justice 7.9** concernant l'engagement à élaborer et à mettre en œuvre des programmes de sensibilisation et d'éducation sur l'exploitation sexuelle, pour les enfants et les jeunes autochtones.



LAVANDE

La lavande était jadis **utilisée à des fins médicinales** dans les tentes de sudation autochtones. Cette pratique a été interdite par la Loi sur les Indiens jusqu'en 1951, causant une triste perte de pratiques culturelles. Elle est liée à l'**Appel à la justice 7.6**, qui demande que tou-te-s les prestataires de services à des personnes autochtones reçoivent une éducation sur l'histoire coloniale, les structures de pouvoir, l'oppression systémique et les cultures et pratiques locales, afin de fournir des soins adéquats.



COQUELICOT

La couleur **rouge vif** du coquelicot évoque les **robes rouges** qui servent à ramener vers leurs proches les esprits des femmes et des filles disparues et assassinées – ce qui renvoie à l'**Appel à la justice 15.1**, qui demande à tou-te-s les Canadien-nes d'aider leur prochain-e et de dénoncer activement la haine et la violence faite aux femmes, aux filles et aux personnes 2ELGBTQIA+ autochtones. Le coquelicot est aussi lié à l'**Appel à la justice 7.3**, qui demande d'intégrer et de soutenir les pratiques de prévention pour la sensibilisation à la santé et l'éducation communautaire, y compris des programmes pour la prévention du suicide, pour la sécurité des travailleuse(-eur)s du sexe et leurs droits, et pour la santé sexuelle, la santé mentale et l'approche positive à la sexualité 2ELGBTQIA.



PIN

Par ses **nombreux anneaux**, le pin nous rappelle les répercussions des pensionnats, du génocide, de la violence et de la colonisation. Ces arbres ont été les **témoins de nombreuses années de dommages considérables**, mais aussi de la survie et de la force des communautés autochtones. Le pin est lié à l'**Appel à l'action 18**, soulignant l'importance de comprendre cette histoire dans le cadre de notre travail pour assurer l'équité en santé.



FOURMIS

Peu d'êtres vivants **collaborent** autant qu'une colonie de fourmis à l'atteinte d'un **objectif commun**. Les fourmis ne travaillent pas seulement sous terre, mais aussi sur le sol, dans les arbres et sur l'ensemble du territoire. Ceci nous rappelle l'**Appel à la justice 7.1**, demandant de collaborer avec les personnes autochtones en tant qu'expertes de leurs soins et de leur guérison, en sachant que les services de santé et de bien-être sont plus efficaces lorsqu'ils sont ancrés dans les pratiques, la culture et les valeurs des groupes auxquels ils s'adressent et qu'ils sont conçus et fournis par les personnes autochtones qu'ils servent. Comme les fourmis, ces pratiques montrent que le changement et sa réalisation doivent se dérouler dans plusieurs espaces et sous plusieurs formes, dans un esprit de collaboration.



POLLINISATEURS

Les pollinisateurs qui volentent, comme les papillons et les abeilles, **travaillent en harmonie** pour **répandre** le pollen et **enrichir** leur habitat – ce qui illustre l'**Appel à l'action 24**, nous invitant à disséminer l'information et la compétence culturelle aux étudiant-es en médecine et en soins infirmiers par une formation pertinente sur les enjeux de soins de santé autochtones, notamment sur l'histoire et les séquelles des pensionnats; la **Déclaration des Nations Unies sur les droits des peuples autochtones**; les traités et les droits des Autochtones; les enseignements autochtones; la compétence interculturelle; la résolution de conflits; les droits humains et la lutte contre le racisme.



LIBELLULE

La force et l'agilité de la libellule lui permettent d'**accélérer dans toutes les directions**, tout comme l'**Appel à l'action 55** encourage tous les paliers de gouvernement à accélérer la réconciliation en présentant des rapports annuels et des données sur les progrès réalisés, notamment en ce qui concerne la santé et le bien-être des enfants autochtones (y compris les enfants métis-ses et inuit-es); l'implication des systèmes juridiques et de protection de l'enfance; les niveaux de scolarisation et de revenu; les expériences de violence et de discrimination; et la disponibilité de services de santé adéquats. Cet Appel à l'action rappelle l'importance de mettre à profit ces comptes rendus et ces informations pour renforcer les actions en faveur de l'équité en santé, et de travailler avec les communautés autochtones pour responsabiliser le gouvernement et s'assurer que ces données sont à jour, exactes et accessibles dans nos communautés.



CIEL

En levant les yeux vers le ciel, nous avons l'impression de **regarder vers l'avant et de contempler l'avenir**. Dans cet esprit, nous associons le ciel à des Appels à l'action tournés vers l'avenir, notamment :

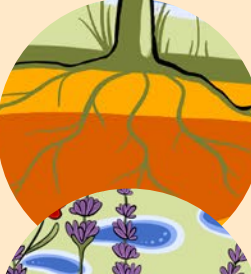
- l'**Appel à l'action 21**, pour soutenir et défendre le financement durable des centres de guérison autochtones existants et nouveaux, afin de répondre aux préjudices physiques, mentaux, émotionnels et spirituels des pensionnats;
- l'**Appel à l'action 23**, pour soutenir et accroître l'emploi significatif de professionnel-les autochtones dans le secteur des soins de santé, d'une manière qui les respecte, les retient et les soutient, y compris en offrant une formation à la compétence culturelle à tou-te-s les professionnel-les de la santé; et
- l'**Appel à la justice 7.8**, pour créer des occasions adéquatement financées et des incitatifs socioéconomiques qui soutiennent et encouragent les personnes autochtones à travailler dans le secteur de la santé et du bien-être dans leurs communautés.



TERRE

Une terre et un sol sains constituent la **base nourricière** et l'**épine dorsale** de tout écosystème et sont reliés à des Appels à l'action fondamentaux tels que :

- l'**Appel à l'action 20**, pour s'assurer que notre travail reconnaît les besoins de santé distincts des Métis-ses, des Inuit-es et des personnes autochtones vivant hors réserve, qu'il les respecte et y répond; et
- l'**Appel à la justice 7.2**, pour intégrer et encourager les pratiques autochtones de guérison des traumatismes, y compris intergénérationnels, multigénérationnels et complexes, dans un programme dirigé par des Autochtones (ou en partenariat avec des communautés autochtones).



RACINES PROFONDES ET EAU

Les racines qui s'enfoncent profondément dans le sol pour **ancrer** et **soutenir** les plantes, et les **nourrir** et les **revitaliser** au moyen de sources d'eau abondantes, renvoient à l'**Appel à la justice 7.4** qui demande d'encourager et de soutenir les pratiques et les programmes qui revitalisent la santé et le bien-être des Autochtones à partir de la base, y compris les pratiques axées sur le territoire, les cérémonies et les pratiques de santé.



Lisez le rapport complet de la **Commission de vérité et réconciliation du Canada** : **Appels à l'action**.



Téléchargez le **livret d'accompagnement** de cette affiche à whai.ca/fr



Lisez les **Appels à la justice** dans le rapport complet **Réclamer notre pouvoir et notre place**.

Découvrez le travail de Stephanie Babij à stephbabij-art.com



Parlons-en...

- ?** L'image illustre-t-elle des aspects de votre travail local avec des communautés autochtones?
- ?** De quelles façons l'interprétation des éléments de l'illustration fait-elle référence aux Appels à l'action et aux Appels à la justice? Y a-t-il des éléments de l'affiche qui font valoir l'équité en santé des communautés autochtones?
- ?** Y a-t-il des éléments de cette illustration que vous ne reconnaissez pas?
- ?** En examinant ces illustrations, avez-vous découvert de nouvelles pistes pour renforcer votre travail communautaire en faveur des Appels à l'action et des Appels à la justice?